
DOKUMENTATION ZU ABONNEMENTS

INHALTSVERZEICHNIS

1 WIE GREIFE ICH AUF DAS ABONNEMENTMENÜ ZU, UM DEN STATUS ANZUZEIGEN UND DIE ABONNEMENTS ZU VERWALZEN?	2
2 WANN MUSS ICH FÜR DAS ABONNEMENT BEZAHLEN?	3
3 WELCHE VERSCHIEDENEN ARTEN VON ABONNEMENTS GIBT ES?	3
4 INFORMATIONEN ZU LEBENSLANGEN ABONNEMENTS.....	4
5 OFFLINE-MODUS (ABONNEMENT NICHT BEZAHLT)	5
6 ÜBER RECHNUNGEN.....	7
6.1 Wie lege ich die Rechnungsdaten für mein Unternehmen fest?	7
6.2 Ich habe eine Umsatzsteuer-Identifikationsnummer. Wie wird diese bei der Rechnungsstellung berücksichtigt?	7
6.3 Proforma-Rechnung / Endrechnung.....	7
6.4 Wie kann ich meine Rechnungen einsehen?	8
6.5 Ist es möglich, eine Rechnung für einen Kunden (Unterunternehmen) zu erstellen?8	
7 WIE KANN ICH DEN STATUS VON ABONNEMENTS ÜBERPRÜFEN?.....	10
8 WIE KANN ICH ABONNEMENTS BESTELLEN?	11
9 KONTAKT / SUPPORT	15

1 WIE GREIFE ICH AUF DAS ABONNEMENTMENÜ ZU, UM DEN STATUS ANZUZEIGEN UND DIE ABONNEMENTS ZU VERWALZEN?

- **Die Abonnements sind NICHT über die Smartphone-App zugänglich.**

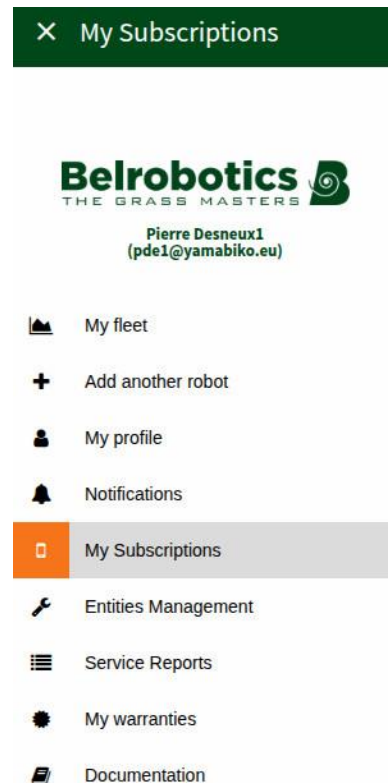
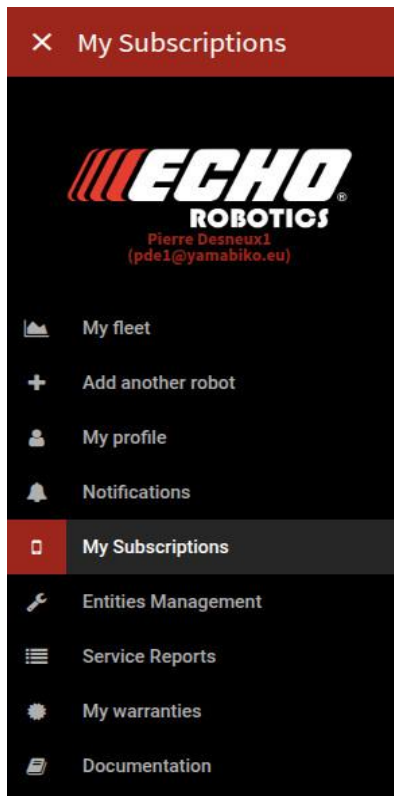
Sie müssen einen Webbrowser verwenden und sich anmelden unter:

- dem Belrobotics-Portal (<https://myrobot.belrobotics.com/login>)
- oder das Echorobotics-Portal (<https://myrobot.echorobotics.com/login>).

Es wird dringend empfohlen, ein Gerät mit großem Bildschirm (PC oder Tablet) zu verwenden.

- Wählen Sie dann im Hauptmenü die Option „Meine Abonnements“.
- Wenn das Untermenü für Sie nicht zugänglich und sichtbar ist, wenden Sie sich an Ihren Händler, damit er Ihnen
- Ihnen die Rolle „Entity Manager“ zuweisen
 - UND sicherzustellen, dass Ihre Entität für die Anzeige von Abonnements konfiguriert ist.

Weitere Informationen zum Abonnieren finden Sie im Abschnitt „8“.



2 WANN MUSS ICH FÜR DAS ABONNEMENT BEZAHLEN?

Im Jahr der Installation des Roboters oder der 4G-RTK-Basis fallen keine Abonnementgebühren an. Das Abonnement ist bis zum 1. Januar des auf die Installation folgenden Jahres kostenlos.

In einigen Fällen können Sie aufgrund von Werbeaktionen oder Verkaufsvereinbarungen von einer längeren kostenlosen Nutzungsdauer profitieren.

Wenn Sie das Abonnement bezahlen müssen, erhalten Sie eine E-Mail mit der Aufforderung, das Abonnement abzuschließen. Wenn Sie nicht rechtzeitig reagieren, wird der Roboter oder die Basisstation in den „Offline“-Modus versetzt (siehe Abschnitt „5“).

Der Zeitraum, für den Sie zahlen müssen, und der Status können im Portal eingesehen werden (siehe Abschnitt 8).

!! Für 2025 (Zeitraum endet am 1.1.26) umfasst der Zahlungszeitraum für einige Roboter oder Basen auch ganz oder teilweise das Jahr 2024. Der Grund dafür ist, dass die Abonnements für diese Roboter oder Basen für 2024 hätten bezahlt werden müssen, die Zahlungen jedoch nicht angefordert oder eingegangen sind und die mit den Abonnements verbundenen Funktionen aktiviert blieben (d. h. die Roboter/Basen wurden nicht in den Offline-Modus versetzt).

3 WELCHE VERSCHIEDENEN ARTEN VON ABONNEMENTS GIBT ES?

Die Abonnementtypen (und die damit verbundenen Preise) hängen von drei Faktoren ab:

- Die Art des Produkts:
 - o Mäher: Bigmow (BM-TM2000 / BM-TM 2050), ParcMow (BM-TM1000 / BM-TM 1050), SportMower (BM-TM 850)
 - o BallPicker/Rangpicker (BP-RP 1200 / BP-RP1250)
 - o RTK-Basisstation (WLAN oder 4G)
- Die Konfiguration und der Betriebsmodus des Roboters oder der RTK-Basis:
 - o Roboter:
 - Zufallsmodus (nicht RTK) → -Abonnement „Basic“
 - RTK-WLAN → -Abonnement „PremiumRTK“
 - RTK-4G → -Abonnement „4G-RTK“
 - Falls der RTK-Modus des Produkts geändert wird (Beispiel: NoRTK=>RTK oder RTK-Wifi => RTK-4G), werden Ihnen möglicherweise die Differenzkosten für das Abonnement für den Zeitraum nach der Änderung in Rechnung gestellt.
 - o RTK-Base:
 - Wifi: kostenloses Abonnement
 - 4G → „4GRTK Base“-Abonnement
- Jahresabonnement oder „LifeTime“-Abonnement

Sie können wählen, ob Sie ein „Jahresabonnement“ abschließen möchten. In diesem Fall müssen Sie jedes Jahr die Abonnementgebühren bezahlen. Sie können jedoch jederzeit zu „LifeTime“ wechseln.

Wenn Sie sich für „LifeTime“ entscheiden, zahlen Sie einmalig und das Abonnement ist für immer gedeckt. Weitere Informationen finden Sie im Abschnitt „4“.

Wenn die Abonnementgebühr nicht bezahlt wird, wird das Produkt in den „Offline“-Modus versetzt.

4 INFORMATIONEN ZU LIFETIME-ABONNEMENTS

Wenn Sie „LifeTime“ abonniert haben, erhält das Produkt (Roboter oder Basisstation) während seiner gesamten Lebensdauer die im Abonnement angebotenen Funktionen. Sie werden nicht zur Zahlung einer jährlichen Gebühr aufgefordert.

Wenn jedoch der RTK-Modus des Produkts geändert wird (Beispiel: NoRTK=>RTK oder RTK-Wifi => RTK-4G), werden Sie möglicherweise aufgefordert, die Differenz der Abonnementkosten für den Zeitraum nach der Änderung zu zahlen.

Der Preis für das „Lebenslange“ Abonnement beträgt:

- Standardmäßig entspricht dies 6 Jahren des Jahresabonnements
- Er wird jedoch gegebenenfalls an einen niedrigeren Preis angepasst, den Sie im Portal speziell für jedes Produkt einsehen können. Diese Preissenkung wird vorgenommen, um mögliche Abonnementzahlungen in der Vergangenheit (vor 2025) zu berücksichtigen oder um mögliche Werbeaktionen zu berücksichtigen, von denen das Produkt in der Vergangenheit profitiert haben könnte.

5 OFFLINE-MODUS „ “ (ABONNEMENT NICHT BEZAHLT)


Wenn die Abonnementgebühr nicht bezahlt wird, wird das Produkt in den „Offline“-Modus versetzt.

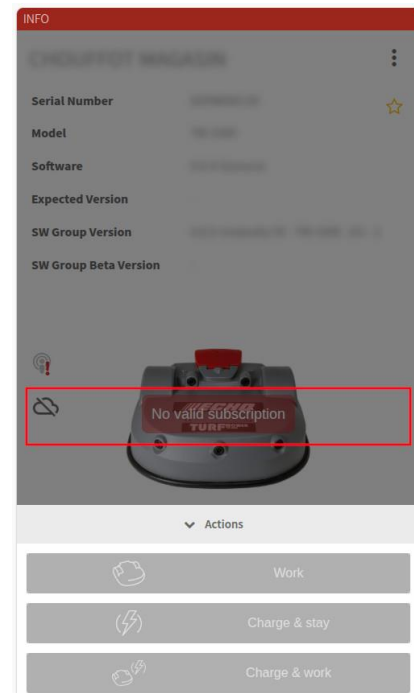
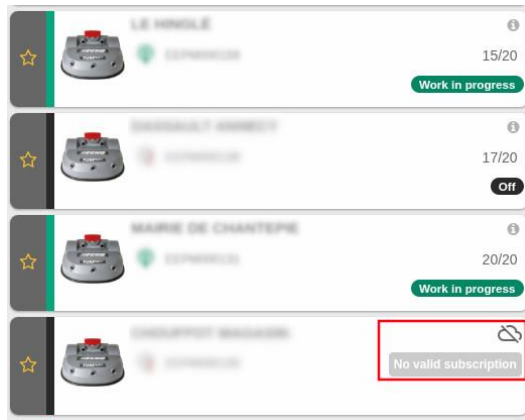
Sie können das Abonnement jederzeit sofort reaktivieren, indem Sie sich auf dem Portal anmelden und ein Abonnement abschließen (siehe Abschnitt „8 “). Sie erhalten dann eine Rechnung, die Sie fristgerecht bezahlen müssen, da das Produkt sonst wieder in den „Offline“-Modus versetzt wird.

Wenn sich der Roboter oder die Basisstation im „Offline“-Modus befindet,

- Für alle Produkte im „Offline“-Modus sind die Fernsteuerung und die Fernverwaltung (über das Portal oder die Smartphone-App) stark eingeschränkt:
 - Sie erhalten keine Benachrichtigungen im Falle eines Alarms.
 - Sie können keine Befehle aus der Ferne senden (Arbeiten, Aufladen, ...).
 - Sie können keine Konfigurationsparameter aus der Ferne ändern.
 - Sie können keine Alarmer und Roboterbewegungen auf dem Portal einsehen.
- Wenn es sich um ein „4G-RTK“-Produkt handelt, funktioniert das Produkt möglicherweise nicht mehr, da es keine RTK-Korrekturen empfängt. Für „4G-RTK“-Roboter oder -Basisstationen ist daher ein Abonnement obligatorisch.
- Wenn es sich um ein Produkt „Non-RTK“ oder „RTK-Wifi“ handelt, funktioniert der Roboter oder die Basisstation weiterhin normal, jedoch mit den unten beschriebenen Einschränkungen beim Fernzugriff. Sie müssen vor Ort sein und den Roboter über die lokale Benutzeroberfläche (Tastatur/Display) steuern.

Wenn sich der Roboter im „Offline“-Modus befindet, wird dies im Portal oder in der Anwendung durch die Meldung „No Valid Subscription“ (Kein gültiges Abonnement) und einige ausgegraute Menüs angezeigt.

Beachten Sie, dass der Status „  “ lediglich anzeigt, dass der Roboter derzeit nicht mit dem Internet verbunden ist. Dies ist NICHT gleichbedeutend mit dem Modus „Offline“ (kein gültiges Abonnement).



6 INFORMATIONEN ZU RECHNUNGEN

6.1 WIE LEGE ICH DIE RECHNUNGSDATEN FÜR MEIN UNTERNEHMEN FEST?

Die Rechnungsdaten für die zu belastende Einheit (Name, Adresse, Umsatzsteuer-Identifikationsnummer (siehe Abschnitt „6.2 “), E-Mail-Adresse für Rechnungen (siehe Abschnitt „6.4 “)) müssen während des Bestellvorgangs angegeben werden.

Die gleichen Informationen können jedoch auch im Hauptmenü „Entities Management“ (Unternehmensverwaltung) und durch Auswahl eines Unternehmens eingesehen und geändert werden. Sie sehen diese Informationen, die Sie bearbeiten und speichern können.

Billing information

Name	My Entity
Invoice email	invoicemail@mycompany.com
VAT	BE099999999
Address	My Street 1 1111 My City Belgium

Edit information

6.2 ICH HABE EINE UMSATZSTEUER-IDENTIFIKATIONSNUMMER. WIE WIRD DIESE BEI DER RECHNUNGSSTELLUNG BERÜCKSICHTIGT?

Die Rechnungsstellung erfolgt gemäß den Vorschriften der Europäischen Union. Wenn Sie über eine Umsatzsteuer-Identifikationsnummer verfügen, erhalten Sie eine Rechnung ohne Umsatzsteuer oder können den Umsatzsteuerbetrag gemäß diesen Vorschriften zurückfordern.

Die Preise auf der Portal-Abonnementseite enthalten die Mehrwertsteuer. Während des Bestell- und Rechnungsstellungsprozesses (Warenkorb) werden Sie jedoch aufgefordert, Ihre gültige Umsatzsteuer-Identifikationsnummer anzugeben, falls Sie eine haben.

Payment wizard

Entity Selection ----- **Billing information** ----- Payment Summary ----- Confirm bank transfer ----- Bank Transfer Summary

Billing information

☐ Without VAT number ☒ With VAT number

Valid VAT number format depending on your country

In den folgenden Schritten des Bestell- und Rechnungsstellungsprozesses wendet das System dann die für Ihr Land geltenden Mehrwertsteuerregeln an und erstellt die Rechnung unter Berücksichtigung Ihrer Umsatzsteuer-Identifikationsnummer.

6.3 PROFORMA-RECHNUNG / ENDRECHNUNG

Nach Abschluss des Bestell- und Rechnungsstellungsprozesses erhalten Sie zunächst eine Proforma-Rechnung.

Bitte leisten Sie die Zahlung auf Grundlage dieser Proforma-Rechnung.

Sobald die Zahlung auf dem Bankkonto von Belrobotics/Echorobotics eingegangen ist, werden die Abonnements entsprechend angepasst und eine Schlussrechnung erstellt. Diese Schlussrechnung kann für Ihre offizielle Buchhaltung verwendet werden.

Hinweis: Es kann einige Tage (bis zu 2 Wochen) dauern, bis die Zahlung bestätigt wird.

6.4 WIE KANN ICH MEINE RECHNUNGEN EINSEHEN?

Zunächst werden die Rechnungen per E-Mail versandt.

Die Proforma-Rechnung wird zusammen mit den Zahlungsanweisungen per E-Mail versandt, sobald der Bestellvorgang auf dem Portal abgeschlossen ist.


Die endgültige Rechnung wird per E-Mail versandt, sobald die Zahlung bestätigt wurde.

Die Rechnungen werden an die folgenden 2 E-Mail-Adressen gesendet:

- Die E-Mail-Adresse des Benutzers, der die Bestellung auf dem Portal aufgegeben hat
- Die „Rechnungs-E-Mail-Adresse“, die Sie während des Bestellvorgangs für jede Einheit (Kunde) frei festlegen können. In der Regel wird empfohlen, diese Adresse auf die Buchhaltungsabteilung des Unternehmens festzulegen.

Sie können die Rechnungen jederzeit einsehen, indem Sie auf die Registerkarte „Meine Zahlungen“ gehen. Sie können sogar die von Ihren Kunden (untergeordneten Einheiten) erstellten Rechnungen einsehen und herunterladen, indem Sie das Kontrollkästchen „Alle Einheiten anzeigen“ aktivieren, wie unten dargestellt.

Reference	Date	Payment Due Date	Payment date	Total exl. VAT	V.A.T.	VAT	Price	Status
20250616-523-1	2025-06-16	2025-06-16	-	10000.00	0.00	0.00	10000.00	Ongoing
20250616-11599-1	2025-06-16	2025-06-16	-	10000.00	0.00	0.00	10000.00	Ongoing
20250605-637-1	2025-06-05	-	2025-06-05	10000.00	0.00	0.00	10000.00	Closed
20250604-40-1	2025-06-04	2025-06-04	-	10000.00	0.00	0.00	10000.00	Ongoing

Wenn Sie auf die Informationsschaltfläche neben einer Rechnung klicken (), können Sie die Details einsehen und eine CSV-Datei mit dem Rechnungsinhalt herunterladen.

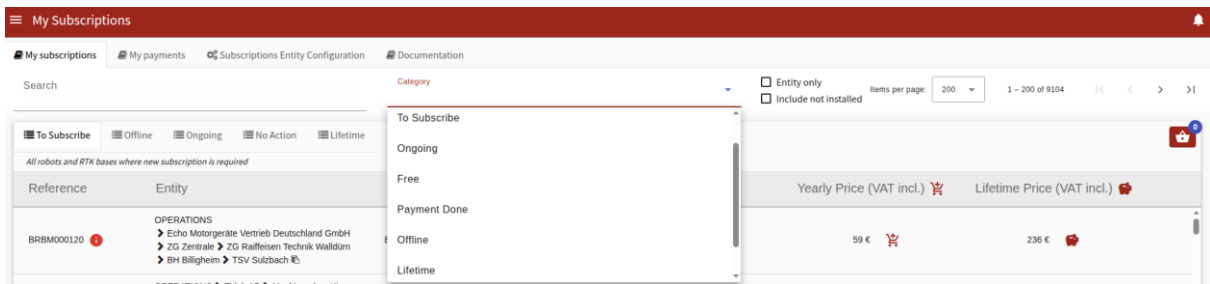
6.5 IST ES MÖGLICH, EINE RECHNUNG FÜR EINEN KUNDEN (UNTERUNTERNEHMEN) ZU ERSTELLEN?


Ja, das ist möglich.

Nehmen wir an, alle von Ihnen ausgewählten Roboter und Basen gehören zur Untereinheit X oder darunter. Dann können Sie wählen, ob Sie entweder Ihre eigene Einheit oder eine beliebige Einheit zwischen Ihrer Einheit und der Untereinheit X in der hierarchischen Baumstruktur der Einheiten belasten möchten.

7 WIE KANN ICH DEN STATUS VON ABONNEMENTS ÜBERPRÜFEN?

- Melden Sie sich im Portal an (siehe Abschnitt „1“).
- Sie sehen den folgenden Bildschirm mit einer Liste der Produkte (Roboter/4G-RTK-Basis), die zu Ihrer Einheit und Ihren Untereinheiten gehören. (Die Liste zeigt 200 Objekte, Sie können jedoch bei Bedarf zu den nächsten Seiten wechseln.
- Sie können die Liste nach Kategorien filtern, die in den verschiedenen Registerkarten angezeigt werden:
 - Zu abonnieren: Für den laufenden Zeitraum (bis zum 1. Januar des nächsten Jahres) ist eine Abonnementgebühr fällig. Der Status ist noch nicht „Offline“: Sie können die im Abonnement enthaltenen Funktionen weiterhin kostenlos nutzen. Sie sollten jedoch in Kürze eine E-Mail mit einer Zahlungsaufforderung erhalten. Wenn keine Zahlung erfolgt, wird der Status auf „Offline“ gesetzt.
 - Offline: Diese Roboter/Datenbanken befinden sich bereits im Status „Offline“ (siehe Abschnitt „5“). Sie können sie bei Bedarf reaktivieren.
 - In Bearbeitung: Eine Bestellung wurde aufgegeben und eine Rechnung erstellt. Wir erwarten, dass die Zahlung vor dem Fälligkeitsdatum erfolgt. Ist dies nicht der Fall, wird der Status auf „Offline“ gesetzt.
 - Zahlung erfolgt: Die Abonnementgebühr für diesen Zeitraum (in der Regel bis zum 1. Januar des nächsten Jahres) wurde bezahlt. Es sind keine weiteren Maßnahmen erforderlich.
 - Kostenlos: Entweder wurde der Roboter/die Basis in diesem Jahr installiert und das Abonnement ist bis zum 1. Januar des nächsten Jahres kostenlos. Oder der Roboter/die Basis profitiert von einer Werbeaktion und einem kostenlosen Abonnement. In beiden Fällen sind keine Maßnahmen erforderlich.
 - Lebenslang: Zeigt alle Roboter/Basen an, für die ein lebenslanges Abonnement (siehe Abschnitt „4“) gilt.



- Wenn Sie weitere Informationen zu einem bestimmten Roboter oder einer bestimmten Basis wünschen, können Sie die Schaltfläche „“ neben der Seriennummer auswählen. Durch Klicken auf „>“ links neben einem Zeitraum können Sie noch mehr Details zu diesem Zeitraum anzeigen.

Details for EEBM000827

Information

Serial number

EEBM000827

Full entity path

OPERATIONS>Phil Nobel

Installation date

2024-09-23

Subscription periods

	Status	Product	Start	End	Payment status
▼	Current	BM/TM2050 4GRTK	🕒 01/01/2025	🕒 01/01/2026	tobepaid

Date	Username	Comment
🕒 16/04/2025	Admin Yamabiko	Lifetime Price : 6YR - BM/TM2050 4GRTK - 1788 EUR
🕒 25/02/2025	pierre.desneux@yamabiko.eu	Installed during 24 - Subscription Period for 2025

>	Expired	BM/TM2050 4GRTK	🕒 23/09/2024	🕒 01/01/2025	free
>	Expired	BeforeInstall	🕒 09/11/2022	🕒 23/09/2024	free

8 WIE KANN ICH ABONNEMENTS BESTELLEN?

- Wählen Sie in der Produktliste die Kategorie „Abonnieren“ aus und gehen Sie zur Registerkarte „Abonnieren“.
- Wählen Sie die gewünschten Roboter/Basen und das Abonnementmodell (nur für diesen Zeitraum oder lebenslang). Die Produkte werden in den Warenkorb auf der rechten Seite Ihres Bildschirms gelegt.
(Hinweis: Zu diesem Zeitpunkt werden die Preise noch inklusive Mehrwertsteuer angezeigt, diese werden jedoch möglicherweise später neu berechnet – siehe Abschnitt „6.2“ (Mehrwertsteuer und Versandkosten).

My Subscriptions

Search

Category

Entity only

Items per page:

200

1 - 78 of 78

<<

<

>

>>

To Subscribe

Ongoing

No Action

Close basket

All robots and RTK bases where new subscription is required

Reference	Entity	Payable Product	Due Period	Yearly Price (VAT incl.)	Lifetime price	
EEBM000574	<div><div></div><div>Entity</div></div>	BM/TM2000 Basic	2024-01-01 => 2026-01-01	59 €	236 €	
EEPM000500	<div><div></div><div>Entity</div></div>	BM/TM1050 PremiumRTK	2024-05-19 => 2026-01-01	149 €	596 €	
EEPM000588	<div><div></div><div>Entity</div></div>	BM/TM1000 Basic	2024-09-19 => 2026-01-01	49 €	196 €	
EEPM000877	<div><div></div><div>Entity</div></div>	BM/TM1050 PremiumRTK	2024-01-01 => 2026-01-01	149 €	894 €	

Items in basket: 4

Total Price: 1955 €

Shopping basket

BRPM000265

BM/TM1000 Basic

49 €

EEEB-000495

Base 4GRTK - Lifetime

894 €

BRBM000155

BM/TM2000 Basic

118 €

EEPM000877

BM/TM1050 PremiumRTK - Lifetime

894 €

Items

4

Total Price

1955 €

Clear

Checkout

- Wenn Sie alle gewünschten Abonnements ausgewählt haben, fahren Sie mit „Zur Kasse“ fort. Der Zahlungsassistent wird dann gestartet.
- Zahlungsassistent Schritt 1: Wählen Sie die zu fakturierende Einheit aus. Hier können Sie gegebenenfalls eine andere Einheit als Ihre eigene auswählen, wenn Sie

beispielsweise die Rechnung für einen Kunden erstellen möchten (siehe Abschnitt 6.5). In einigen Fällen wird dieser Schritt automatisch übersprungen.

Payment wizard

Entity Selection ----- Billing information ----- Payment Summary ----- Confirm bank transfer ----- Bank Transfer Summary

Which entity unit do you want to use for invoice & payment ?

My own entity

Other entity

Next

- Zahlungsassistent Schritt 2: Bearbeiten/bestätigen Sie die Rechnungsdaten für diese Entität. Achten Sie insbesondere darauf, die Felder für die Umsatzsteuer (Abschnitt 6.2) und die Rechnungs-E-Mail-Adresse (6.4) korrekt auszufüllen.

Payment wizard

Entity Selection ----- Billing information ----- Payment Summary ----- Confirm bank transfer ----- Bank Transfer Summary

Billing information

☒ Without VAT number ☐ With VAT number

Name

Street

City

Country

Invoice email

Number

Postal code

Previous

Next

- Zahlungsassistent Schritt 3: Zusammenfassung
Wenn Sie eine gültige Umsatzsteuer-Identifikationsnummer für die zu fakturierende Einheit eingegeben haben, wird der Preis unter Berücksichtigung der Vorschriften der Europäischen Union neu berechnet.

Payment wizard

Entity Selection ----- Billing Information ----- **Payment Summary** ----- Confirm bank transfer ----- Bank Transfer Summary

Payment Summary

Reverse Charge - VAT Exempt intra-community supply of services - Article 44 and 136 Directive 2006/112/EC

Serial number	Product	Period	Total exl. VAT	VAT	Price
BRPM000265	BM/TM1000 Basic	2025-01-01 => 2026-01-01	41.17 €	0 €	41.17 €
EERB-000495	Base 4GRTK	Lifetime	751.26 €	0 €	751.26 €
BRBM000155	BM/TM2000 Basic	2024-01-01 => 2026-01-01	99.15 €	0 €	99.15 €
ECPM000877	BM/TM1050 PremiumRTK	Lifetime	751.26 €	0 €	751.26 €
	Total		1642.84 €	0 €	1642.84 €

Total Price = 1642.84 €

Previous Next

- Zahlungsassistent Schritt 4 und 5: Abschluss und Informationen zur Zahlung. Eine E-Mail mit diesen Informationen und der Proforma-Rechnung wird ebenfalls versandt.

Payment wizard

Entity Selection ----- Billing Information ----- Payment Summary ----- Confirm bank transfer ----- **Bank Transfer Summary**

Bank transfer request successful

Here are the information needed to proceed to payment. These information have also been sent to the email address info@yamabiko.eu & bank@yamabiko.eu

Beneficiary	Yamabiko Europe
Amount	1642.84 EUR
IBAN	BE13 0688 9761 0139
BIC/SWIFT	GKCCBEBB
Communication	20250416-34-1
Bank name	BELFIUS BANK SA/NV
Address	PLACE CHARLES ROGIER 11
City	BRUSSELS
Postal Code	1210
Country	Belgium

From: "Echorobotics Portal Subscription renewal" <noreply@echorobotics.com>
Env To: pde1@yamabiko.eu <pde1@yamabiko.eu>
To: pde1@yamabiko.eu <pde1@yamabiko.eu>
Subject: Here is the information needed to proceed to your payment to Yamabiko.
Attachments: ProFormainvoice-20250416-34-1.pdf

HTML Source



Dear user,

Here below you will find the information needed to proceed to the payment of the subscription for MyRobot portal and application.

Beneficiary: Yamabiko Europe
Amount: 1642.84 EUR
IBAN: BE13 0688 9761 0139
BIC/SWIFT: GKCCBEBB
Communication: 20250416-34-1

Bank name: BELFIUS BANK SA/NV
Address: PLACE CHARLES ROGIER 11
City: BRUSSELS
Postal code: 1210
Country: Belgium

Echorobotics Customer Service.

Download the mobile app



Follow us!



[Privacy Notice](#) - [Manage your subscription preferences](#)

9 KONTAKT/SUPPORT

Wenn dieses Dokument Ihre Fragen nicht beantworten konnte:

- Wenden Sie sich bitte zunächst an Ihren Händler.
- Sie können auch eine E-Mail an subscriptions@yamabiko.eu senden – geben Sie in Ihrer E-Mail die Seriennummer des Roboters oder der Basisstation und Ihren Unternehmensnamen an.